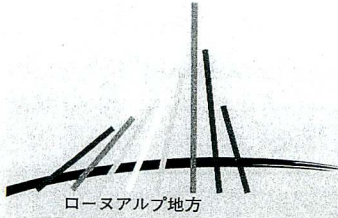




アイゼル県議会



ローヌアルプ地方

サボア  
   
県議会

# シャルトルース 地方自然公園

## 住民憲章

シャルトルース地方自然公園設立協会  
サンピエール ド シャルトルース役場  
TEL.76 88 65 07 FAX.79 88 64 65

## 公園の目的は？

地方自然公園の目的は、シャルトルースの自然遺産、文化遺産、人的遺産を守り生かすことであり、その未来を構築していくことです。

この地区の計画は、シャルトルースを次のように整備していくことを目的としています：

### クオリティー空間

公園は、土地、景観、住民の生活環境の改変状況をうまく制御して行くことに努め、その環境内の多様な生態系を維持保護することとし、それらの天然資源やこわれやすい特別な地区の管理に努めます。

### 生活空間

公園は、経済生活を構成する農業、林業、工芸、工業、商業、観光…などの維持発展を保証します。またこの地区とその豊かさを示す広報普及活動を約束します：土地、伝統遺産、ノウハウ、土地の生産物、サービス…

### 出会い空間

公園は、人々を受け入れることにより人々が自然との接触と理解を深めることを促進し、自然環境への関心を呼びさします：発見、遊歩道、現地散策、野外教室、情報パネル、現地ガイド、展示、イベントなど

## 公園を目指すシャルトルースとはどんなところ？

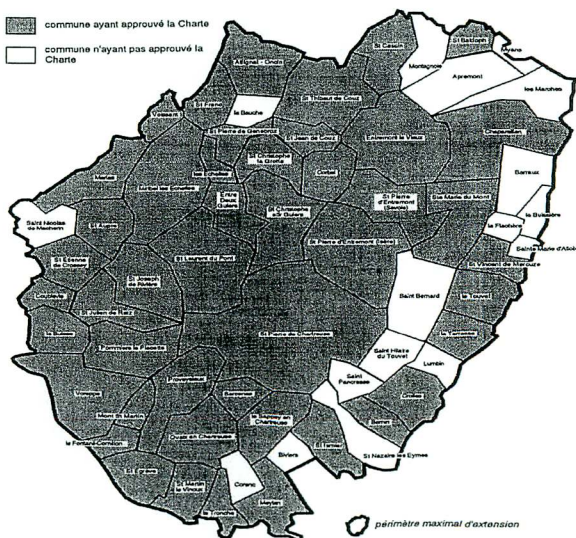
公園はシャルトルース山群の、文化的、物理的現況にそって境界が決められ、地理的に統一されたユニットを構成しています。

シャルトルース地区は63の町村が集まり構成されていますが、一部分だけが公園に含まれる町村もあります。シャンベリー、グルノーブル、ヴァアロンはシャルトルースの入り口となる都市ですが、この地方自然公園の歩みに協力しています。

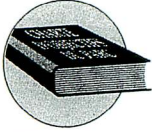
シャルトルース公園の面積は、86,000ヘクタールです。

122,000人の住民（周辺3都市の225,000人を含まない）は直接この公園の発展計画と保護及び価値向上計画にかかわっています。

(注) 右の地図の原図では不参加の町村（白めき）の区別はない。



## 公園の目標となる協約書



公園地区の保護、価値向上、発展といったそれぞれの方針を明確にします。



これはローヌアルプ州と、サボア県、イゼール県、シャルトルース地区の町村のあいだにかわされた「**契約**」であり、環境省によりその有効性が担保されます。



しかし、わたしたちのこの地区にとって、行政責任上の約束ごとだけでは不十分です。



住民レベルでは、それぞれが家庭生活、社会生活、職業生活に、あるいは余暇生活によってシャルトルース地区に貢献しています。

よって地方自然公園の真の**主役は住民**です。

### 住民憲章は

この地区の環境を実際に成功に導くためシャルトルース地方自然公園内での皆さんとの約束と協力を求めるためにつくられたものです。

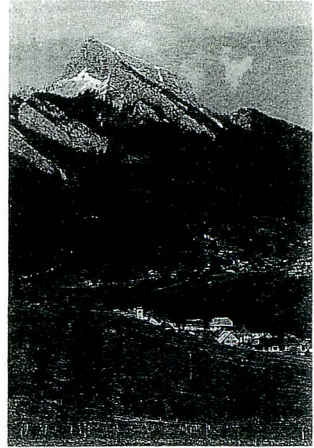
# 景観

シャルトルースは自然的にまとまりのある地理的ユニットを形成しており、北アルプス地区のなかで特徴的な「景観」を形成しています。そしてこの山群には多様な景観の要素が存在します：アントルモンの高い地形部分をぬぐ谷、ヴィロネの丘陵斜面耕地、ギエールの平地、シャルトルースのバルコニー、ミヤンの峡谷、山群中心部の森林と牧草地帯…

それらは全てが人々の活動の痕跡と、自然のあいだに生まれた緻密なハーモニーであり、それらがバランスをつくりあげ、シャルトルースの地域ごとの自然条件や、人々の生活条件によって、それぞれが異なる表情となって現われています。

シャルトルースの外観は長い歴史の中で進化し続けてきました。しかし、わたしたちのシャルトルースの景観は、現在多くの危険にさらされています。根源的な問題は変化が急激に押し寄せていることです：荒地は広がり続け、開けた草地空間をふさぎ始め、空間を息苦しいものにしていきます。計画性のない都市計画部分はスプーロール化し、建築物も個性を失い規格化されていくでしょう。

景観はシャルトルースの真の財産であり、それが心地よい生活フレームをつくりあげ、観光客を受け入れるための目玉商品となっています。よって、景観は山群の経済の中核といえます。



山群の目的は  
この地区を構成する景観の多様性を守り、  
一般化することを防ぐことにあります。

そのためには…

公園は約束します：	皆さんの町村は約束します：	皆さん住民は約束します：
公園は、町村の土地利用計画 POS のなかに、景観保護のために必要な対策を組み入れることに協力します。公園は、町村がより適切な解決法を見出すことに協力します；放置空間管理のための奨励金、農家への援助…	それぞれの町村の景観をより良く維持運営するために、必要な活動をおこないます；土地利用計画 POS の修正、荒地地拡大に対する対策、放置された農地の復活、汚い部分の解消…	私は、家の周辺を維持管理します。もし、家の生け垣が道路や小道に沿ってある場合、同様に私が管理します。私はこの地方の樹種や灌木の植栽を優先します。なぜならこの地方の木は、この地方の気象条件に一番適しているからです。
公園は、シャルトルースの景観とその素晴らしさを理解してもらうために、出版物の刊行、インフォメーション、展示などを企画します。	小さな歴史遺産の復旧と改修活動（礼拝堂、共同洗い場、水汲み場、かまど…）は明細目録を設定した後、実行されます。	私は公園設立協会と「公園の友」が協力してつくりあげた、シャルトルース伝統遺産展示コースに行ってみます。
景観保全の必要性和その対策手段の必要性を理解してもらうために、地方議員、農業関係者、林業関係者のための特別な養成サークルをつくります。それぞれの適性に応じ、地区ごとこのころノウハウを活性化させるきっかけをつくります；例えば杉の小板による屋根材づくりなど。	町村は、住民のための建設設計コンサルタントを決め、建築計画がある場合有効なアドバイスを提供します。またそれぞれの設計コンサルタントは公園によって養成されます。	私は、許可なしにどんな小さな建設も行いません。私は無料建築コンサルタントに相談し、町村の意向にそった形で、建設、改築、改修の方針を決めます。
公園は、空中ケーブルが景観により溶け込むように、フランス電力とフランステレコムとの交渉にあたります。	町村は自然管理チームを設定することができ、放置地区の除草刈り、小道や自然歩道の維持管理、村落や小集落の花飾り、一般の人々へのインフォメーションなどを行います。	私は、シャルトルースの花飾り運動に参加します（町村や公園の方針が決まり次第）。

# 自然環境、動植物生態

シャルトルースの生態系は非常に変化に富んでいます。そこにはさまざまな自然環境や生物種が存在し、大変豊かな多様性をつくりあげています。

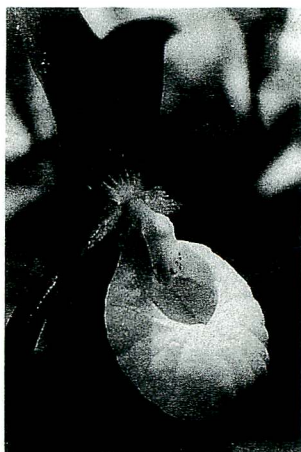
これらの豊かさを構成しているものなかで、特筆すべきものは次のとおりです。

- ・ 素晴らしい絶壁部分は消滅しつつある猛禽類が身を守る地区です：イヌワシ、ハヤブサ、シマフクロウ…

- ・ 広大な森林地区にはヨーロッパでもっとも大型の有蹄類が存在します：イノシシ、ノロ、アカシカ、ムフロン(野生ヒツジ)、カモシカ…

- ・ 標高の高い地区の草地には希少な種（例えばクロライチョウ）が、またはシャルトルースだけに見られる種が存在します：シャルトルーアンチリス（クローバーの一種）

人の存在の圧力（都市計画、設備、観光客）に脅かされ、これらの環境と種は現実的な保護と運営が求められています。



シャルトルース山群の目標と目的は、この自然遺産を保全するために、それらに関する知識を深め、人々に知らせ、最良の運営方法により保護を有効にしていけることです。

## そのためには…

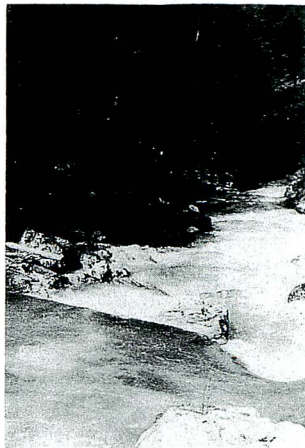
公園は約束します：	皆さんの町村は約束します：	皆さん住民は約束します：
自然や生態の特徴が顕著な主要地区は、公園により調査目録がつけられます。公園は自然の豊かさを深く認識するために、科学的調査プログラムをつくります。公園は、住民、観光客、農業関係者、林業関係者、地元議員に、これらの自然遺産の価値と脆さを深く理解してもらうためのインフォメーション活動を行います。	グラニエ山からダンドクロール山にかけて広がるシャルトルースの高原は、現在、政府と8つの町村の協力により、自然保護地区とすることで手続きを進めています。この措置は、多様な生物種が生育、生息する特別な地区を、最善に保護する環境をつくりあげます。	私は、許可されているもの、妥当と思われているもの以外は拾集しません。例えばアンチリスの採集は制限されており、大変高価なもので手を出すことをこらえます。
公園は、これらの自然遺産にとって最も適した運営方法の選択や準備に関して町村を支援します；土地の取得、特別な保護の方策、運営協定など…	行政と皆さんの町村は、これらの地区を保護すること、つまりシャルトルースの自然遺産を傷つけないことを約束します。これらの地区は、自然地区としてのクラス分けがなされ、土地利用計画 POS に記載されます。	私はシャルトルースの動物種と植物種を尊重し、生息地を損傷しません；洞窟内での落書き、木や動物の損傷、卵や雛を脅かすこと…
公園とその関係者は、自然遺産の価値や脆さを理解してもらうためのインフォメーション活動を行います；資料の発行、映像やビデオの制作、展示、会議、現地視察など…	町村は公園の協力により、普段は閉じ込められて見えない自然遺産の豊かさを、一般の人々に公開し発見しやすくなるように整備を行います；インフォメーションボード、景観レクチャーボード、自然学習コース、動物待ち伏せ観察場…	私は、基本的に現在決められている規則を守ります（例えば高原部分の自然保護地区など）。また、公園と町村が現地に接地するサインボードに書かれた注意書きの内容を尊重します。

# 水

水はシャルトルースにとって特別な重要性を持っており、またその価値は多様です。

- ・エコロジー面では：水はそれぞれの環境や動物種、植物種にとって豊かな誕生の源となります。例えばサンローランデュボン沼沢地、サンテチエンドクロツセーの沼地、アビムの湿地、ギユイエヴィフエモーの水流など…
- ・景観面の観光にとって：この石灰質の山群をながれる水は人目を引く特別な形態をつくりあげています。サンメムカールの三段の滝、サンカッサンのクーズの滝、サンジョセフドリビエールのビスロットの滝、ギユイエの目の眩むような峡谷など…
- ・家庭での利用の：シャルトルースは、山群に住む住民が必要とする水の貯水地区であり、同時に周辺都市圏が必要とする水の一部を供給しています。(グルノーブル、ジャンペリー、ウォアロン)
- ・農業（チーズ生産のための山地酪農業、グレジヴァーダンの野菜栽培）と工業（ギユイエ谷の製紙工場）

この水を脅かす危険は数多く存在します：家庭排水による川と地下水の汚染、農業、工業、ゴミの廃棄、水量の変化、土手の荒廃、湿地の乾燥など…



山群の目的は、永続的に、はっきりと「水」の資産を向上させ、環境や他の利用にとってよりよい方向をつくりあげることです。

## そのためには

公園は約束します：	皆さんの町村は約束します：	皆さん住民は約束します：
公園は、水源の保護、汚染に対する有効な対策、水に関連する生態系の保護、排水条件の向上、一般の人々と経済活動者への衛生インフォメーションなど、水資源の最良の運営に恵念します。	町村は衛生条件を向上させます。特に水処理場の整備と、離れた集落や形態に即した水処理システムの設置（全体排水網に接続しない）を進めます。	飲料水を節約するために、蛇口や水洗トイレの水漏れを直します。できるだけ風呂ではシャワーを使うようにします。乾燥期には芝に水を散布しないようにします。飲料水は美味しく飲めます。行政と町村により厳しくコントロールされているこの水は、ミネラルウォーターより安く、プラスチック（容器）の無駄を省きます。
公園は、汚染に関し、飲料水水源の傷みやすさを調査します。	これらの調査は、町村が最優先すべき対策をとることを可能にします。（水を保護する範囲の設定）。	水の汚染を防ぐために、洗浄排水処理システムをメンテナンスします（最低年2回タンクの掃除）また、必要に応じて補足していきます。私は洗浄や洗濯に関して、必要最小限度の水の使い方をします。私は使用済みの油を、自然の中や下水に捨てません。
動物による汚染の詳細調査は、農業関係者との協力により進行中です。	この詳細調査は、家畜小屋の規格づくりや肥料のストック方法の、最良な運営方法に結びつくでしょう（肥料散布計画）。	私は、川や土手にゴミを捨てません。

# 廃棄物

たとえ公園の中であっても人々はゴミを出します。

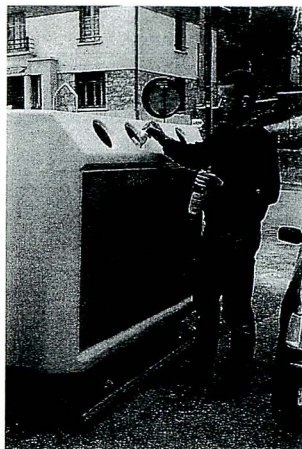
家庭の：生活からでるゴミ

職業活動による：農業、工芸、工業からの廃棄物

廃棄物の処理と運営は、都会においても田舎においても全ての人々に関係のあることです。連帯感を持ち行動することが必要です。

シャルトルスでは、地形の起伏や山々との連携も難しく、収集も容易ではありません。その上観光が引き起こすハイシーズンの人口集中により、町村によっては確実に廃棄物の量が増加しています。

1992年7月13日付けの法律は、県レベルでの廃棄物処理のための組織機構設置が必要であると要求しています。県議会では現在、より良い収集方法とリサイクルできるものはよりその価値を高めるために、町村グループや都市圏においてゴミ処理組織の見直しを行っています。



公園の目的は、  
この地区が廃棄物の処理と有効利用に関する  
モデル地区であることを示すことです。

そのためには…

公園は約束します：	皆さんの町村は約束します：	皆さん住民は約束します：
<p>公園はゴミ処理に関して、県の方針を応用していくための、行政的、技術的中継所となります。公園はとくに複数町村にまたがる地区のゴミ処理と、再利用に関する調査を援助していきます：複数町村共同ゴミ捨て場…。</p> <p>同様に一般の人々のより深い理解を促すためのインフォメーション活動や、廃棄物を生み出す産業に対するアドバイスをっていきます：農業、工芸、工業…。</p>	<p>町村間の連帯により、ゴミの収集活動は向上し、最適な方法になっていくでしょう。</p> <p>使用されていない焼却センターは新しい規格におおされ、より効率的になるでしょう（焼却の煙の公害物質の削減）。</p>	<p>私は家庭のゴミを減らします。たとえば有機ゴミは、庭の一画に堆肥をつくるためにリサイクルします。</p> <p>私は、ガラス、電池、使用済みオイル、有毒物（ペンキ、溶媒化合物…）、紙、ボール紙、木材などは、ゴミ収集場にもっていきます。</p>
<p>公園は、とくに山地に適したゴミ分別システムをつくりあげるための実験的調査を行います。</p>	<p>ゴミ収集場のネットワークづくり。</p>	<p>私は包装の少ないものを買うことを優先し、包装材のリサイクル可能な物を選びます。</p>
<p>公園は、自然ゴミ消滅のための技術的経済的援助を行います。一般の人々の理解を深めるための情報キャンペーンは、このプログラムの一環です。</p>	<p>分別ゴミ収集システムは主要な町村で実験され、その後一般化されます。</p>	<p>私は家庭ゴミやいらなくなったものなどを、道の脇や川に捨てません。また私の土地のなかにも捨てません。</p>

# 余暇と観光

シャルトルースの歴史、自然生態、景観、伝統遺産は、観光にとっての素晴らしい資産を構成しています。サンプリユノの修道会はシャルトルースのイメージを世界的に広めています。山群には記念建造物、歴史的作品、地域生活から生み出された作品、美術とそのノウハウ、イベントや賑わいづくりなどが人々に親しまれています；美術館、要塞、大修道院、城、橋、ケーブルカー…。特徴的な地形の起伏は（高低差400m以上）野性的空間（広大な森、深い峡谷、険しい峠、孤立した高原…）と景観の美しさ（スタンダールはシャルトルースを言及するにあたり「アルプスのエメラルド」と表現している）をつくりあげ、山群にトレッキング、ラケット（かんじき）、スカイスポーツ、岩登り、洞窟探検などの愛好者を数多く集め、またリラククス、瞑想、リフレッシュにも適した空間となっています。

シャルトルースの恵まれた地理的位置と、アクセスの良さ（周辺を通る複数の高速道路）は、ゲルノーブル、シャンペリー、リヨンの都市圏に住む人々にとって、素晴らしい余暇空間を提供しています。しかしシャルトルースは、単なる観光地や広大な都市公園とはなりません。

人々が生活し自然が生き続ける質の高い空間として、存在し続けるよう注意していく必要があります。



山群の目的は、シャルトルースの人的資源と、自然の持つ潜在性に価値を加え、それぞれを啓蒙普及し、組織化することにより、おだやかな観光を基本とした観光経済の発展と創造を促すことです。

## そのためには…

公園は約束します：	皆さんの町村は約束します：	皆さん住民は約束します：
公園はそれぞれのパートナーとともに、エンジンを使わない（徒歩、自転車、ラケット…）色々な周回コースを企画組織します：コース整備、地形ガイド、インフォメーション、宿泊案内…。	町村は最も人で賑わう地区（シャルモンソンの平地、コック峠など）を注意深く管理していきます。まずより良い受け入れ体制をつくるための整備（駐車場、ピクニック空間、リラククス空間、小径の標識設置、発見コース…）とエコロジー面で敏感な地区を保護するために、大勢の人々が入り込むことによる影響を制御していきます。	私は農業や林業経営のためだといって草地や歩行空間の小径に車を乗り入れません。私は犬を連れて散歩するときは、家畜の群に近づきません。また、紐でつないで散歩します。なぜなら家畜を驚かせ群を分散させないためです。家畜もそれに驚いて、迷ってしまったり、パニックに陥り崖から落ちたりするリスクにつながるからです。
公園は、公園設立協会によるグランシャルトル無入地区の「喚起と記憶」の文化遺産遊歩道に必要なパネルや設備を町村に供給します。また公園は発見小径の整備をおこないます。	町村は、公園が整備したそれぞれの小径を維持管理していきます。	私は、小径の標識、避難小屋、山小屋などを壊したり、いたずらしません：パネルの破損、落書き、物の持ち出し、盗品…。
公園は、これらの活動が環境に与えるインパクトを人々に理解してもらうため努力し、かつ、それによって自然がこわれることを避けるために必要な対策を考えます。	公園のショーウィンドーとなるのは、それぞれの観光局や博物館です。公園と住民をつなぐ交流の場であるこれらのショーウィンドーでは、公園、宿泊、展示に関するインフォメーションが整備され、イベントや賑わいづくりの中心的存在となるでしょう。	私は山で余暇を楽しむときは、デリケートな生態地区を傷めないよう、まず指示された場所を問い合わせます。私は、牧草の刈り取りの時期（5～8月）は、収穫を悪化させないように草地を散歩しません。